



**Руководство по эксплуатации
Взрывозащищенная видеокамера
с инфракрасной подсветкой
Релион-Exd-Н-50**

исполнения:

**«Релион-Exd-Н-50-ИК-АНД2Мп3.6mm», «Релион-Exd-Н-50-ИК-
IP2Мп3.6mm-PoE-SD», «Релион-Exd-Н-50-ИК-IP5Мп2,8mm-PoE-SD»
«Релион-Exd-Н-50-ИК-IP5Мп3.6mm-PoE-SD», «Релион-Exd-Н-50-ИК-
IP2Мп2,8-8Z-PoE -SD», «Релион-Exd-Н-50-ИК-IP5Мп2,8-8Z-PoE-SD»
«Релион-Exd-Н-50-WLED-IP2Мп4,0mm-PoE», «Релион-Exd-Н-50-WLED-
IP5Мп4,0mm-PoE»**



ОГЛАВЛЕНИЕ

1. ОПИСАНИЕ И РАБОТА.....	3
1.1 НАЗНАЧЕНИЕ ИЗДЕЛИЯ.....	3
1.2 ТЕХНИЧЕСКИЕ ХАРАКТЕРИСТИКИ	4
1.3 СОСТАВ ИЗДЕЛИЯ	6
1.4 УСТРОЙСТВО И ПРИНЦИП РАБОТЫ.....	6
1.5 МАРКИРОВКА И ПЛОМБИРОВАНИЕ	7
2. ИСПОЛЬЗОВАНИЕ ПО НАЗНАЧЕНИЮ	7
2.1 ЭКСПЛУАТАЦИОННЫЕ ОГРАНИЧЕНИЯ	7
2.2 ПОДГОТОВКА ИЗДЕЛИЯ К ИСПОЛЬЗОВАНИЮ	8
2.3 ВЗРЫВОЗАЩИТА ВИДЕОКАМЕРЫ.....	9
2.4 ИСПОЛЬЗОВАНИЕ ИЗДЕЛИЯ	10
3. ТЕХНИЧЕСКОЕ ОБСЛУЖИВАНИЕ.....	11
4. ТЕКУЩИЙ РЕМОНТ	11
5. ТРАНСПОРТИРОВАНИЕ, ХРАНЕНИЕ И УТИЛИЗАЦИЯ.....	11
6. ГАРАНТИИ ИЗГОТОВИТЕЛЯ.....	11
7. КОМПЛЕКТНОСТЬ	12
8. ИНФОРМАЦИЯ ДЛЯ ЗАКАЗА	12
ПРИЛОЖЕНИЕ А	13
ПРИЛОЖЕНИЕ Б.....	15
ПРИЛОЖЕНИЕ В	16

ВНИМАНИЕ!

Перед установкой и подключением видеокамеры внимательно ознакомьтесь с руководством по эксплуатации.

1. ОПИСАНИЕ И РАБОТА

Релион-Exd-Н-50-ИК – малогабаритная взрывозащищенная видеокамера в корпусе из нержавеющей стали с встроенной ИК-подсветкой. Предназначена для установки на стационарные объекты и на транспортные средства, перевозящие огнеопасные и взрывоопасные грузы.

1.1 НАЗНАЧЕНИЕ ИЗДЕЛИЯ

Видеокамера выполнена в соответствии с требованиями на взрывозащищенное оборудование группы I и подгрупп ПА, ПВ, ПС по ТР ТС 012/2011, ГОСТ 31610.0-2014 (IEC 60079-0:2011) и соответствует маркировке взрывозащиты **1Ex db IIC T6...T5 Gb / РВ Ex db I Mb / Ex tb IIC T85°C...T100°C Db**. Предназначена для применения во взрывоопасных зонах «1», «2», «21» и «22» классов закрытых помещений и наружных установок, а также в подземных выработках рудников, шахт и их наземных строениях, в соответствии с требованиями ГОСТ 31610.10-2012/IEC 60079-10:2002 и ПУЭ (гл. 7.3).

Высокая степень защиты оболочкой IP66/IP68 позволяет применять камеру на открытых площадках в условиях воздействия атмосферных осадков.

Видеокамера в корпусе из нержавеющей стали AISI 321 рекомендуется к применению в условиях длительного воздействия щелочных, кислотных и других химически агрессивных сред, в условиях морской воды и соляного тумана.

Встроенная ИК-подсветка обеспечивают подсветку дальностью до 20 метров.

Видеокамера комплектуется объективами 2,7мм и 2,8мм на усмотрение производителя.

Видеокамера комплектуется аналоговым или IP видеомодулем и поставляется в следующих исполнениях:

Исполнения, с ИК подсветкой	
Релион-Exd-Н-50-ИК-АHD2Мп3.6mm	Аналоговая мультiformатная в/камера с разрешением 2Мп. Чувствит. 0,01 лк. Питание 12 VDC. Матрица 1/3". Объектив 3.6мм.
Релион-Exd-Н-50-ИК-IP2Мп3.6mm-PoE-SD	Цифровая в/камера с разрешением 2Мп. Чувствит. 0,005 лк. Питание по PoE IEEE 802.3af или 12 VDC. Матрица 1/2,7". Объектив 3.6мм.
Релион-Exd-Н-50-ИК-IP5Мп2,8mm-PoE-SD	Цифровая в/камера с разрешением 5Мп. Чувствит. 0,003 лк. Питание по PoE IEEE 802.3at или 12 VDC. Матрица 1/3". Объектив 2.8мм.
Релион-Exd-Н-50-ИК-IP5Мп3.6mm-PoE-SD	Цифровая в/камера с разрешением 5Мп. Чувствит. 0,003 лк. Питание по PoE IEEE 802.3af или 12 VDC. Матрица 1/2,8". Объектив 3.6мм
Релион-Exd-Н-50-ИК-IP2Мп2,8-8Z-PoE -SD	Цифровая в/камера с разрешением 2Мп. Чувствит. 0,003 лк. Питание по PoE IEEE 802.3af или 12 VDC. Матрица 1/2,7". Моторизированный объектив 2.8-8мм.

Релион-Exd-H-50-ИК-IP5Мп2,8-8Z-PoE-SD	Цифровая в/камера с разрешением 5Мп. Чувствит. 0,003 лк. Питание по PoE IEEE 802.3af или 12 VDC. Матрица 1/2,8". Моторизированный объектив 2.8-8мм.
--	---

Исполнения с подсветкой WLED (белого свечения) и светочувствительным объективом	
Релион-Exd-H-50-WLED-IP2Мп4,0mm-PoE	Цифровая в/камера с разрешением 2Мп. Чувствит. 0,003 лк. Матрица 1/2.8" Sony STARVIS™ CMOS. Питание PoE IEEE 802.3af или 12 VDC. Объектив 4.0мм
Релион-Exd-H-50-WLED-IP5Мп4,0mm-PoE	Цифровая в/камера с разрешением 5Мп. Чувствит. 0,003 лк. Матрица 1/3" Sony STARVIS™ CMOS. Питание PoE IEEE 802.3af или 12 VDC. Объектив 4.0мм

Крепежно-юстировочный кронштейн поставляется в комплекте.

1.2 ТЕХНИЧЕСКИЕ ХАРАКТЕРИСТИКИ

Таблица 1. Характеристики видеокамер

Модель	Релион-Exd-H-50-ИК-АHD2Мп3.6mm	Релион-Exd-H-50-ИК-IP2Мп3.6mm-PoE-SD	Релион-Exd-H-50-ИК-IP5Мп2,8mm-PoE-SD
Разрешение	1920x1080	1920x1080	2592x1944
Чувствительность	0,01	0,005	0,003
Частота кадров	25	25	25
Объектив	фиксированный	фиксированный	фиксированный
Фокусное расстояние, мм	3,6	3,6	2,8
Углы обзора (горизонтальный вертикальный, диагональный)	82°x45°	82°x44°	102°x72°
Широкий динамический диапазон	DWDR	WDR 120дБ	WDR 120дБ
Функция день/ночь	Механический ИК-фильтр	Механический ИК-фильтр	Механический ИК-фильтр
Локальное хранилище	нет	слот для microSD емкостью до 128 Гбайт	слот для microSD емкостью до 128 Гбайт
Режим работы	1080p HD-TVI 1080p AHD 1080p HD-CVI PAL 960H	IP	IP
Шумоподавление	3D DNR	3D DNR	3D DNR
Компенсация засветки	BLC	BLC	BLC
Питание	12 VDC	PoE или 12 VDC	PoE или 12 VDC
Максимально потребляемая мощность, не более Вт	12	12	12

Модель	Релион-Exd-H-50-ИК-IP5Мп3.6mm-PoE-SD	Релион-Exd-H-50-ИК-IP2Мп2,8-8Z-PoE -SD	Релион-Exd-H-50-ИК-IP5Мп2,8-8Z-PoE-SD
Разрешение	2592×1944	1920×1080	2592×1944
Чувствительность	0,003	0,003	0,003
Частота кадров	25	25	25
Объектив	фиксированный	Моторизованный	Моторизованный
Фокусное расстояние, мм	3,6	2.8-8	2.8-8
Углы обзора (горизонтальный вертикальный, диагональный)	83°x60°	91,1°-54,8°x50,6°-30,1°	83°- 49°x61°- 37°
Широкий динамический диапазон	WDR 120дБ	WDR 120дБ	WDR 120дБ
Функция день/ночь	Механический ИК-фильтр	Механический ИК-фильтр	Механический ИК-фильтр
Локальное хранилище	слот для microSD емкостью до 128 Гбайт	слот для microSD/SDHC/SDXC до 128 Гбайт	слот для microSD/SDHC/SDXC до 128 Гбайт
Режим работы	IP	IP	IP
Шумоподавление	3D DNR	3D DNR	3D DNR
Компенсация засветки	BLC	BLC	BLC
Питание	PoE или 12 VDC	PoE или 12 VDC	PoE или 12 VDC
Максимально потребляемая мощность, не более Вт	12	15	15

Модель	Релион-Exd-H-50-WLED-IP2Мп4,0mm-PoE	Релион-Exd-H-50-WLED-IP5Мп4,0mm-PoE
Разрешение	1920x1080	2592x1944
Чувствительность	0, 003	0, 003
Частота кадров	25к/с	25к/с
Объектив	фиксированный	фиксированный
Фокусное расстояние, мм	4,0мм	4,0мм
Широкий динамический диапазон	WDR	WDR
Функция день/ночь	Только дневной режим	Только дневной режим
Режим работы	IP	IP
Шумоподавление	DNR	DNR
Компенсация засветки	BLC	BLC
Питание	PoE IEEE 802.3af или 12 VDC	PoE IEEE 802.3af или 12 VDC
Максимально потребляемая мощность, не более Вт	12	12

Таблица 2. Общие характеристики видеокамер

Маркировка взрывозащиты	PB Ex db I Mb/ 1Ex db IIC T6...T5 Gb/ Ex tb IIC T85°C...T100°C Db
Материал корпуса	Нержавеющая сталь
Макс. ток потребления, мА	340
Температурный диапазон, °С	- 40 ... +60
Степень защиты оболочки, не ниже, IP	66/68
Длина волны ИК излучения, нм	850
Дальность ИК-подсветки, угол	до 20 м, до 60°
Порог включения ИК-подсветки, лк	3
Режим работы	непрерывный
Срок службы, не менее, лет	10
Масса видеокамеры, не более, кг	1,6
Габаритные размеры (без кронштейна)	Ø80 x 160 мм

1.3 СОСТАВ ИЗДЕЛИЯ

Габаритные размеры видеокамеры указаны в приложении А.

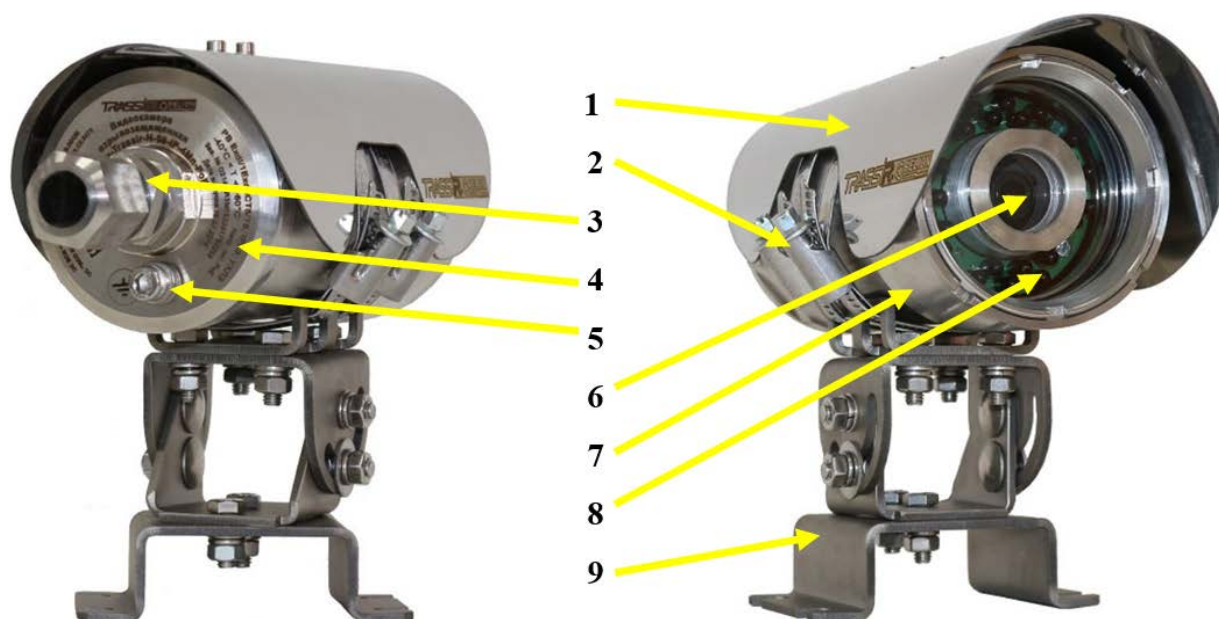


Рисунок 1 – Внешний вид видеокамеры

1 – козырек; 2 – фиксирующие хомуты; 3 – кабельный ввод; 4 – задняя крышка; 5 – винт заземления; 6 – объектив; 7 – передняя крышка;
8 – ИК-подсветка; 9 – крепежно-юстировочное устройство.

1.4 УСТРОЙСТВО И ПРИНЦИП РАБОТЫ

Взрывозащищенная видеокамера представляет собой цилиндрическую герметичную оболочку из нержавеющей стали. Передняя крышка камеры (7) несъемная, с ударопрочными смотровыми стеклами объектива (6) и ИК-подсветки (8).

Задняя крышка (4) вворачивается на резьбе в заднюю часть корпуса видеокамеры. На задней крышке размещено одно резьбовое отверстие (M20x1,5) для кабельного ввода (3) и винт для подключения заземления.

С внутренней стороны на задней крышке закреплены видеомодуль с ИК-подсветкой и плата коммутации с зажимными клеммами для подключения соединительного кабеля (рис.1).

Видеокамера фиксируется на крепежно-юстировочном устройстве двумя хомутами из нержавеющей стали. При установке механизм затяжки хомутов располагать ближе к крепежно-юстировочному устройству, как показано на рис 1.

1.5 МАРКИРОВКА И ПЛОМБИРОВАНИЕ

1.5.1 Маркировка видеокамеры соответствует конструкторской документации и требованиям ГОСТ 31610.0-2014 (IEC 60079-0:2011).

1.5.2 Маркировка видеокамеры содержит следующую информацию:

- Наименование или товарный знак предприятия-изготовителя;
- Наименование, условное обозначение и условное наименование;
- Маркировку взрывозащиты;
- Название органа по сертификации взрывозащиты и номер сертификата;
- Степень защиты по ГОСТ 14254;
- Климатическое исполнение и категория размещения по ГОСТ 15150;
- Диапазон температуры окружающей среды;
- Напряжение питания;
- Дату выпуска;
- Заводской номер;
- Знак соответствия системы сертификации;
- Специальный знак взрывобезопасности в соответствии с ТР ТС 012/2011;
- Единый знак обращения продукции на рынке государств-членов Таможенного союза.

2. ИСПОЛЬЗОВАНИЕ ПО НАЗНАЧЕНИЮ

2.1 ЭКСПЛУАТАЦИОННЫЕ ОГРАНИЧЕНИЯ

ВНИМАНИЕ!

Установка и электромонтаж видеокамеры должны выполняться только квалифицированными специалистами.

При монтаже и эксплуатации видеокамеры запрещено:

- протирать смотровое окно сухой ветошью, применять абразивные чистящие средства;
- подключать напряжение питания, не соответствующее исполнению видеокамеры;
- эксплуатировать при окружающей температуре, не соответствующей техническим характеристикам видеокамеры;
- эксплуатировать видеокамеру без кабельных вводов;
- применять для подключения кабеля не круглого сечения;
- применять кабели с наружным диаметром, не соответствующим кабельным вводам;
- применять кабельные вводы сторонних производителей без согласования с производителем видеокамеры;
- подключать видеокамеру с отступлением от схем, размещенных в настоящем руководстве по эксплуатации без официального согласования с производителем видеокамеры;
- вносить любые изменения в конструкцию видеокамеры;
- подвергать видеокамеру ударам или падению с высоты более 0,1 м;

Нарушение данных требований приводит к безусловному прекращению гарантийных обязательств и может оказаться причиной неправильной работы видеокамеры.

При монтаже и эксплуатации видеокамеры необходимо произвести заземление в соответствии с ПУЭ (гл. 7.3).

Не разрешается открывать видеокамеру во взрывоопасной среде при включенном напряжении питания.

ВНИМАНИЕ!

Производитель оставляет за собой право вносить изменения в конструкцию изделия и деталей, не ухудшающих их качество, без уведомления

2.2 ПОДГОТОВКА ИЗДЕЛИЯ К ИСПОЛЬЗОВАНИЮ

2.2.1 ПРОЦЕДУРА МОНТАЖА ВИДЕОКАМЕРЫ

Перед монтажом видеокамеры произвести внешний осмотр камеры на отсутствие повреждений корпуса, ударопрочного стекла.

При монтаже видеокамеры закрепить крепежно-юстировочное устройство на рабочее место.

На задней крышке видеокамеры имеется одно резьбовое отверстие M20x1,5 для кабельных вводов. Видеокамера может комплектоваться несколькими видами кабельных вводов, указанных в приложении В.

При монтаже видеокамеры закрепить крепежно-юстировочное устройство на рабочее место.

Отвернуть заднюю крышку камеры и вытащить из корпуса закрепленные на крышке модуль видеокамеры с платой коммутации. Присоединить к крышке кабельный ввод и завести через него кабель, соответствующий типу видеокамеры. Кабельные вводы обеспечивают герметичный ввод для кабелей круглого сечения наружным диаметром или диаметром поясной изоляции в зависимости от типа кабельного ввода. Произвести подключение кабеля согласно схеме в приложении Б.

При электромонтаже видеокамеры рекомендуется использовать провода сечением не менее 0,75 мм². Сечение проводов выбирается в зависимости от напряжения питания в электросети и длины кабеля.

При прокладке с использованием бронированного кабеля монтаж производить в следующей последовательности:

- Снять наружную изоляцию кабеля на длину 140 мм.
- Снять броню на длину 80 мм.
- Снять внутреннюю изоляцию на 50 мм.
- Осуществить монтаж соединительного кабеля в кабельном вводе в соответствии со схемой подключения, приложение В.

При трубной разводке, трубная муфта навинчивается непосредственно на штуцер с резьбой G1/2 или G3/4, приложение В.

Подключить штекеры питания и выход видео (RJ45 – для камеры с питанием по PoE). По изображению на мониторе нацелить камеру на контролируемую зону и зафиксировать.

При монтаже и эксплуатации видеокамеры необходимо произвести заземление в соответствии с ПУЭ (гл. 7.3).

Таблица 3. Заводские настройки IP видеокамер с ИК подсветкой:

IP адрес	192.168.1.188	HTTP-порт	80
Маска подсети	255.255.0.0	Имя пользователя	admin
Шлюз	192.168.1.1	Пароль	admin

Таблица 4. Заводские настройки IP видеокамер с WLED подсветкой:

IP адрес	192.168.1.120	HTTP-порт	80
Маска подсети	255.255.255.0	Имя пользователя	admin
Шлюз	192.168.1.1	Пароль	12345 или admin*

*Пароль зависит от версии прошивки

2.2.2 ОБЕСПЕЧЕНИЕ ВЛАГОЗАЩИЩЕННОСТИ

Для поглощения атмосферной влаги в корпус изделия при монтаже вкладывается силикагель из комплекта поставки. Рекомендуется менять силикагель при каждом открывании корпуса изделия, но не реже 1 раза в 3 года.

Максимальный срок эксплуатации силикагеля по ГОСТ 9.014-78 – не более 5 лет.

ВНИМАНИЕ!!!

Объем силикагеля рассчитан только для поглощения атмосферной влаги. При проведении монтажных, наладочных или других работ принять меры, чтобы в корпус изделия не попала вода, снег или частицы льда. Изделие перед закрытием должно быть сухим.

Ответственность за отсутствие воды (снега, льда) в корпусе, а также за обеспечение герметичности при установке кабельных вводов и открывающихся крышек изделия несет монтажно-наладочная организация.

2.3 ВЗРЫВОЗАЩИТА ВИДЕОКАМЕРЫ

Электрические элементы заключены во взрывонепроницаемую оболочку, выдерживающую давление взрыва и исключающую передачу горения в окружающую взрывоопасную среду.

Взрывоустойчивость и взрывонепроницаемость оболочки соответствуют требованиям для электрооборудования группы I и подгруппы IIS по ГОСТ IEC 60079-1-2013. Оболочка испытывается на взрывоустойчивость при изготовлении в соответствии с требованиями ГОСТ IEC 60079-1-2013.

Параметры взрывонепроницаемых соединений оболочки соответствуют требованиям ГОСТ IEC 60079-1-2013 для электрооборудования групп I, II и III. Кабельные вводы обеспечивают постоянное и прочное уплотнение кабеля в соответствии с требованиями ГОСТ IEC 60079-1-2013 и ГОСТ IEC 60079-31-2013. Параметры заглушек соответствуют требованиям ГОСТ IEC 60079-1-2013.

Изделие Extb-исполнения отвечает требованиям ГОСТ 31610.0-2014 (IEC 60079-0:2011) и ГОСТ IEC 60079-31-2013.

Максимальная температура нагрева электрических элементов и корпуса изделия в установленных условиях эксплуатации не превышает допустимых значений для соответствующего температурного класса по ГОСТ 31610.0-2014 (IEC 60079-0:2011).

Конструкция корпуса и отдельных элементов изделия выполнена с учетом общих требований ГОСТ 31610.0-2014 (IEC 60079-0:2011) для электрооборудования, размещаемого во взрывоопасных зонах. Уплотнения и соединения элементов конструкции изделия обеспечивают

степень защиты IP66/IP68 по ГОСТ 14254-2015 (IEC 60529:2013) «Степени защиты, обеспечиваемые оболочками (Код IP)». Механическая прочность корпуса изделия соответствует требованиям ГОСТ 31610.0-2014 (IEC 60079-0:2011) для электрооборудования I, II и III групп с высокой степенью опасности механических повреждений.

Конструкционные материалы обеспечивают фрикционную и электростатическую искробезопасность по ГОСТ 31610.0-2014 (IEC 60079-0:2011).

2.4 ИСПОЛЬЗОВАНИЕ ИЗДЕЛИЯ

ВНИМАНИЕ!

Видеокамера не содержит элементов для ремонта пользователем на местах.

№ п/п	Характер неисправности	Возможная причина неисправности	Способ устранения
1	Видеокамера не включается	Плохой контакт питающего или сигнального кабеля в разъеме или неверное подключение кабелей	Проверить контакты. Проверить подключение согласно схем в настоящем руководстве.
2	Изображение черно-белое, или передается с помехами	Неверно установлен тип транслируемого сигнала в переключаемой AHD/TVI/CVI/PAL видеокамере	Переключить тип видеосигнала в формат, соответствующий видеорегистратору
3	Рябь, муар на изображении	Сигнальные кабели проложены слишком близко к силовым линиям, ненадежный контакт в BNC коннекторах	Произвести прокладку кабелей в соответствии с нормативной документацией, надежно обжать коннекторы
4	Запотевают стекло видеокамеры изнутри	Нарушена герметичность: - при монтаже кабельных вводов - неплотно притянута задняя крышка	Проверить качество монтажа кабельных вводов. Проверить затяжку крышки, целостность прокладки Заменить силикагель
5	Видеокамера не включается по POE	Использование устройств питания, не соответствующих стандарту PoE IEEE 802.3 af/at	Использовать устройства, выполненные в соответствии со стандартами
6	Видеокамера включается, но не удается установить соединение	Неверные настройки сети	Присвоить компьютеру/регистратору IP адрес в одной подсети с видеокамерой
7	При подключении к видеокамере через Web-интерфейс не отображаются элементы управления, или отображаются неверно	Не загружены элементы надстройки active-x для internet explorer	Добавить IP - адрес видеокамеры в список доверительных сайтов internet explorer, при подключении к видеокамере согласиться на установку элементов Active-x

ПРИМЕЧАНИЕ!

Желательно иметь запасную видеокамеру для экстренной замены неисправного устройства и обеспечения непрерывного контроля рабочей зоны

3. ТЕХНИЧЕСКОЕ ОБСЛУЖИВАНИЕ

Для обеспечения непрерывного контроля рабочей зоны смотровое окно видеокамеры должно поддерживаться в чистом состоянии.

По мере загрязнения, но не реже одного раза в год, необходимо проводить чистку смотрового окна влажной тканью.

4. ТЕКУЩИЙ РЕМОНТ

Видеокамера не предназначена для ремонта пользователем на местах использования. При возникновении проблем, следует обратиться к разделу «Использование изделия». При обнаружении неисправностей и дефектов, возникших по вине предприятия-изготовителя, потребителем составляется акт в одностороннем порядке с описанием неисправности. Видеокамера с паспортом и актом направляется на предприятие-изготовитель.

Упаковка видеокамеры для транспортировки описана в разделе «Транспортирование, хранение и утилизация». При возврате видеокамера следует направлять по адресу: 623700, Россия, Свердловская обл., г. Березовский, ул. Ленина, 2Д, тел.: (343)379-07-95.

5. ТРАНСПОРТИРОВАНИЕ, ХРАНЕНИЕ И УТИЛИЗАЦИЯ

Видеокамера для транспортирования, должен быть упакована в заводскую тару или подходящий по размерам ящик (коробку) с обязательным применением воздушно-пузырчатой пленки, вспененного полиэтилена или другого амортизирующего материала для исключения свободного перемещения изделия. Если несколько изделий размещаются в одной коробке, то между ними обязательно предусмотреть изолирующие прокладки.

Видеокамера может транспортироваться на любое расстояние, любым видом транспорта. При транспортировании должна быть обеспечена защита транспортной тары от атмосферных осадков.

Во время погрузочно-разгрузочных работ и при транспортировании, видеокамера не должен подвергаться резким ударам и воздействиям атмосферных осадков. Способ укладки коробки с видеокамерой при транспортировании должен исключать возможность его бесконтрольного перемещения. При получении покупателем изделия в заводской упаковке с явными признаками внешних повреждений, предположительно полученных во время погрузочно-разгрузочных работ или при транспортировании, необходимо сделать запись в акте приемки от поставщика.

Изделие не представляет опасности для жизни, здоровья людей и окружающей среды в течение срока службы и после его окончания. Специальные меры безопасности при утилизации не требуются.

6. ГАРАНТИИ ИЗГОТОВИТЕЛЯ

Срок службы видеокамеры не менее 10 лет.

Гарантийный срок эксплуатации – 18 месяцев со дня ввода в эксплуатацию, но не более 24 месяцев со дня выпуска изготовителем.

Гарантийный ремонт с учётом требований ГОСТ Р 52350.19 или замена видеокамеры производится предприятием-изготовителем при условии соблюдения потребителем правил транспортирования, хранения и эксплуатации.

Предприятие-изготовитель не принимает претензий: если истек гарантийный срок эксплуатации; при отсутствии паспорта на видеокамеру; в случае механических повреждений; в случае нарушения требований настоящего руководства по эксплуатации.

7. КОМПЛЕКТНОСТЬ

В комплект поставки входит:

- Видеокамера 1 шт.;
- Крепёжно-юстировочное устройство 1 шт.;
- Паспорт 1 шт.;
- Силикагель 1 шт.;
- Солнцезащитный козырек (в комплект не входит, поставляется по отдельному заказу) . 1 шт.;
- Кабельный ввод (в комплект не входит, поставляется по отдельному заказу)1 шт.

8. ИНФОРМАЦИЯ ДЛЯ ЗАКАЗА

При заказе видеокамеры необходимо указывать:

- модель видеокамеры: **«Релион-Exd-Н-50-ИК-IP5Мп3.6mm-PoE-SD»**
- солнцезащитный козырек (в комплект не входит – по отдельному заказу);
- кабельный ввод (в комплект не входит – по отдельному заказу).

ПРИЛОЖЕНИЕ А

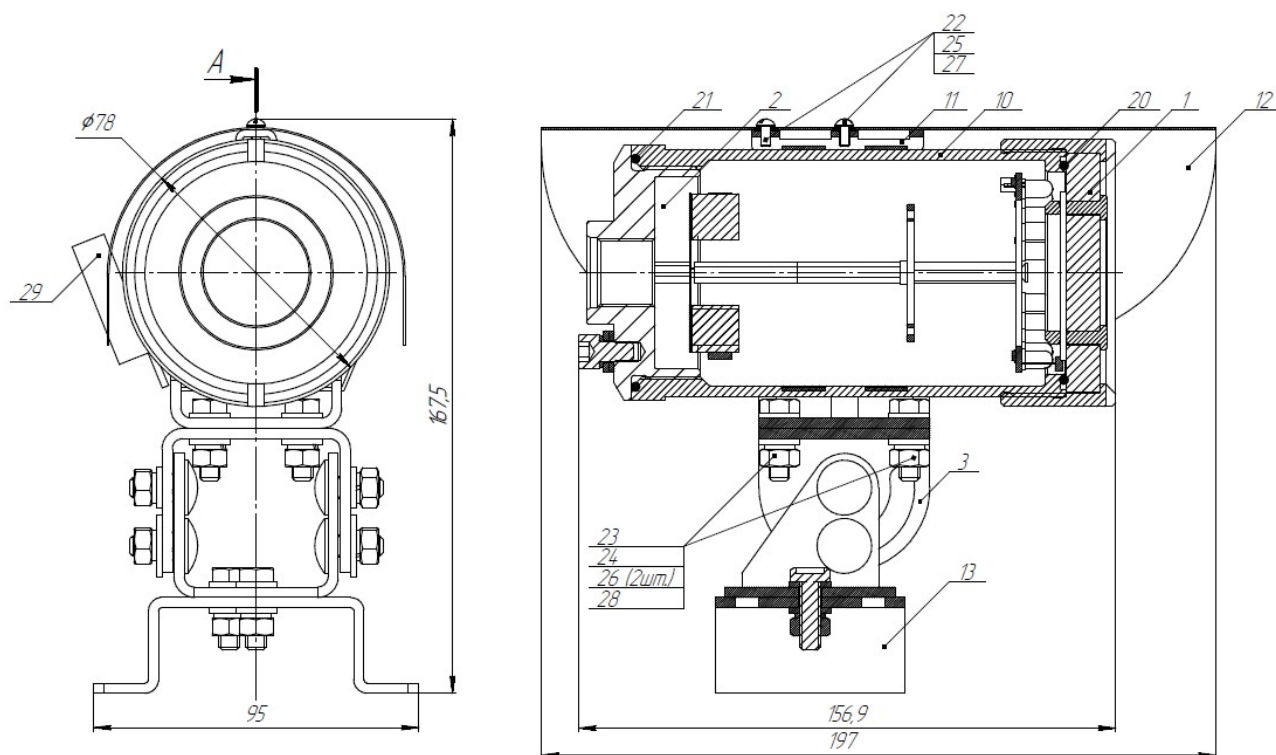


Рисунок А1 – Габаритные размеры

ПРИЛОЖЕНИЕ Б

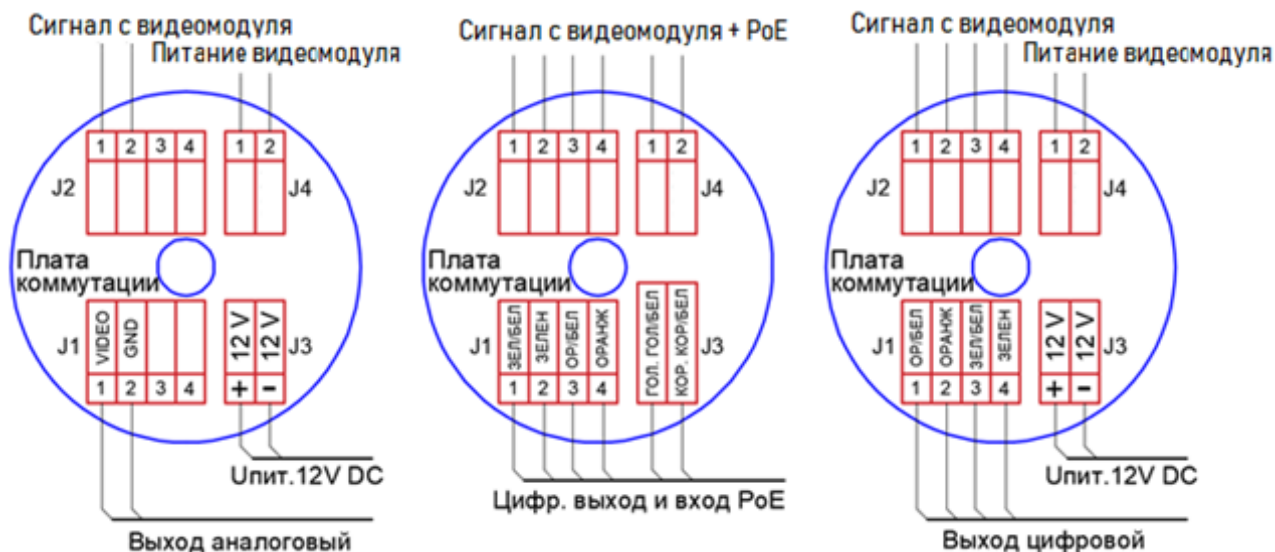


Рисунок Б1 – Схемы подключения

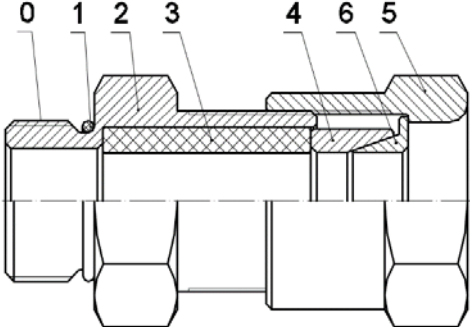
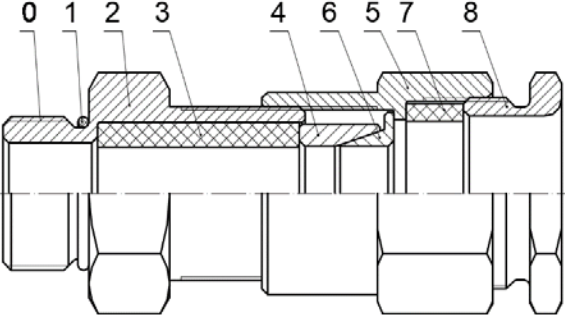
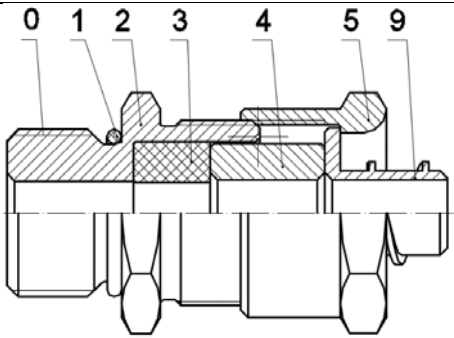
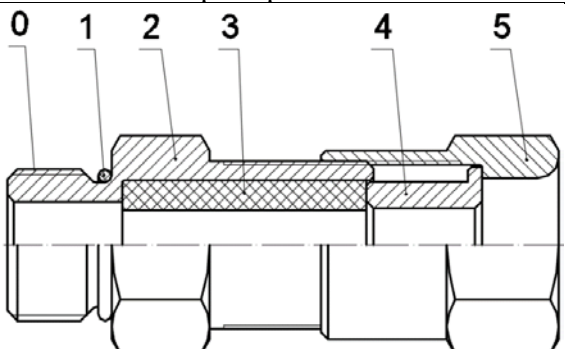
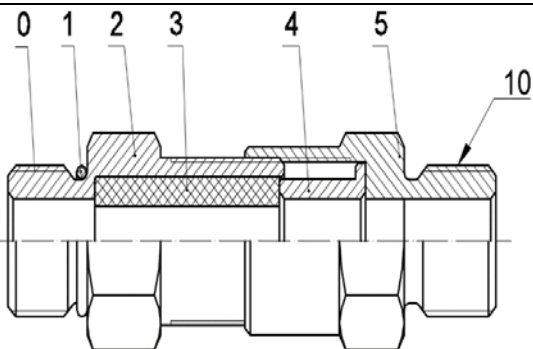
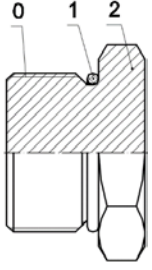
- АHD камера (рисунок слева);
- IP камера с питанием по PoE (рисунок в центре).

При этом, если необходимо обеспечить питание видеокамеры от источника 12В DC, необходимо к разъему J4 «Платы коммутации» подключить подписанные заизолированные провода (красный – «+» к клемме №1, черный – «-» к клемме №2), идущие от платы видеомодуля. Предварительно отключить подключенные жилы от разъема J4, заизолировать и подписать номер контакта. Схема подключения будет выглядеть как на рисунке справа.

ПРИЛОЖЕНИЕ В

Кабельные вводы

Обозначение		Расшифровка
Оцинкованная сталь	Нержавеющая сталь AISI 321	
Кабельный ввод с одинарным уплотнением для монтажа бронированного кабеля		
КВБ-12/8-М	КВБ-12/8-Н	кабельный ввод для бронированного кабеля с уплотнением внутренней оболочки кабеля резьбой M20x1,5 мм, внешним диаметром кабеля D=8-12мм, и проходным диаметром кабеля d=4-8 мм
КВБ-15/10-М	КВБ-15/10-Н	кабельный ввод для бронированного кабеля с уплотнением внутренней оболочки кабеля резьбой M20x1,5 мм, внешним диаметром кабеля D=11-15 мм и проходным диаметром кабеля d=6-10 мм
КВБ-18/12-М	КВБ-18/12-Н	кабельный ввод для бронированного кабеля с уплотнением внутренней оболочки кабеля резьбой M20x1,5 мм, внешним диаметром кабеля D=14-18 мм и проходным диаметром кабеля d=8-12 мм
Кабельный ввод с двойным уплотнением для монтажа бронированного кабеля		
КВБ-12/8-2У-М	КВБ-12/8-2У-Н	кабельный ввод для бронированного кабеля с двойным уплотнением резьбой M20x1,5 мм, внешним диаметром кабеля D=8-12 мм и проходным диаметром кабеля d=4-8 мм
КВБ-15/10-2У-М	КВБ-15/10-2У-Н	кабельный ввод для бронированного кабеля с двойным уплотнением резьбой M20x1,5 мм, внешним диаметром кабеля D=11-15 мм и проходным диаметром кабеля d=6-10 мм
КВБ-18/12-2У-М	КВБ-18/12-2У-Н	кабельный ввод для бронированного кабеля с двойным уплотнением резьбой M20x1,5 мм, внешним диаметром кабеля D=14-18 мм и проходным диаметром кабеля d=8-12 мм
Кабельный ввод с одинарным уплотнением для монтажа кабеля в металлорукаве		
КВМ-10/6-М	КВМ-10/6-Н	кабельный ввод с резьбой M20x1,5 мм для прокладки кабеля в металлорукаве РЗ-ЦП-10, с уплотнением кабеля и проходным диаметром кабеля d=2-6 мм
КВМ-10/8-М	КВМ-10/8-Н	кабельный ввод с резьбой M20x1,5 мм для прокладки кабеля в металлорукаве РЗ-ЦП-10, с уплотнением кабеля и проходным диаметром кабеля d=4-8 мм
КВМ-12/10-М	КВМ-12/10-Н	кабельный ввод с резьбой M20x1,5 мм для прокладки кабеля в металлорукаве РЗ-ЦП-12, с уплотнением кабеля и проходным диаметром кабеля d=6-10 мм
КВМ-15/10-М	КВМ-15/10-Н	кабельный ввод с резьбой M20x1,5 мм для прокладки кабеля в металлорукаве РЗ-ЦП-15, с уплотнением кабеля и проходным диаметром кабеля d=6-10 мм
КВМ-15/12-М	КВМ-15/12-Н	кабельный ввод с резьбой M20x1,5 мм для прокладки кабеля в металлорукаве РЗ-ЦП-15, с уплотнением кабеля и проходным диаметром кабеля d=8-12 мм
КВМ-20/12-М	КВМ-20/12-Н	кабельный ввод с резьбой M20x1,5 мм для прокладки кабеля в металлорукаве РЗ-ЦП-20, с уплотнением кабеля и проходным диаметром кабеля d=8-12 мм

Кабельный ввод с одинарным уплотнением для монтажа открытого кабеля		
КВН-10-М	КВН-10-Н	кабельный ввод с резьбой М20х1,5 мм для открытой прокладки кабеля с проходным диаметром d=6-10 мм
КВН-12-М	КВН-12-Н	кабельный ввод с резьбой М20х1,5 мм для открытой прокладки кабеля с проходным диаметром d=8-12 мм
Кабельный ввод с одинарным уплотнением для монтажа кабеля в трубе		
ШТУЦЕР-М-G1/2	ШТУЦЕР-Н-G1/2	кабельный ввод с резьбой М20х1,5 мм для кабеля в трубной проводке G1/2, с проходным диаметром d=8-12 мм
ШТУЦЕР-М-G3/4	ШТУЦЕР-Н-G3/4	кабельный ввод с резьбой М20х1,5 мм для кабеля в трубной проводке G3/4, с проходным диаметром d=8-12 мм
Заглушка		
ЗАГЛУШКА-М	ЗАГЛУШКА-Н	заглушка для отверстий с резьбой М20х1,5 мм
 <p>КВБ – для монтажа бронированного кабеля</p>		 <p>КВБ-2У – с двойным уплотнением для монтажа бронированного кабеля</p>
 <p>КБМ – для монтажа кабеля в металлорукаве</p>		 <p>КВН – для монтажа открытого кабеля</p>
 <p>ШТУЦЕР – для монтажа кабеля в трубе</p>		 <p>ЗАГЛУШКА – для глушения свободных отверстий под КВ</p>
<p>Рисунок В1 – Схема вводных устройств</p> <p>0 – Присоединительная резьба; 1 – Кольцо уплотнительное; 2 – Корпус; 3 – Уплотнительная втулка внутренней оболочки; 4 – Кольцо; 5 – Гайка накидная; 6 – Конус; 7 – Уплотнительная втулка внешней оболочки; 8 – Гайка прижимная; 9 – Штуцер для металлорукава; 10 – Резьба для присоединения трубы.</p>		

АДРЕС ИЗГОТОВИТЕЛЯ

Россия, 623700, Свердловская обл., г. Березовский, ул. Ленина, 2д.

т/ф. (343)379-07-95.

info@spectron-ops.ru

www.spectron-ops.ru

